

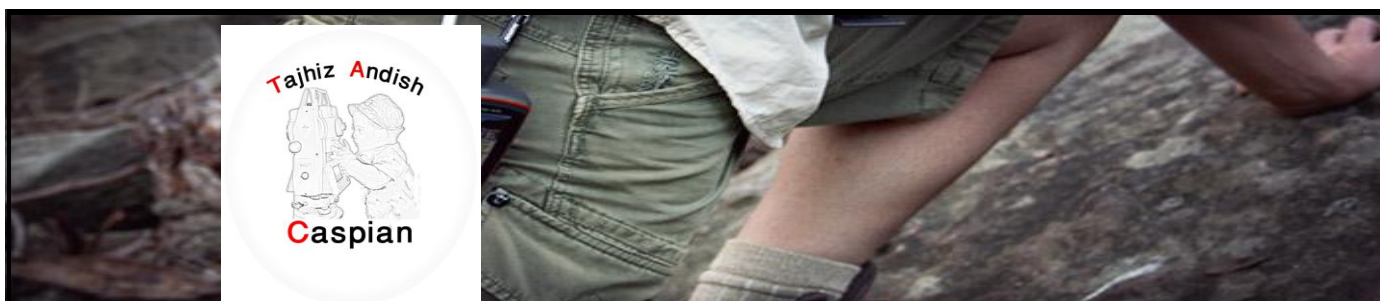


شرکت تجهیزات کاسپین

فروش و کالیبراسیون تجهیزات نقشه برداری

راهنمای استفاده از GPS MAP 64S





مشخصات دستگاه GPS Map64s

ابعاد دستگاه	عرض: 6.1 / ارتفاع: 16.0 / قطر 3.6 (سانتیمتر)
صفحه نمایش	رنگی - عرض: 3.6 / ارتفاع: 5.5 (سانتیمتر)
وزن دستگاه با باتری	۲۶۰.۱ گرم
باتری	دو عدد باتری قلمی سایز AA / کارکرد باتری 16 ساعت
حافظه داخلی	4 گیگابایت
توانایی اضافه کردن کارت حافظه	دارد (microSD™)
نقشه پایه	دارد
قابلیت اضافه کردن نقشه	دارد
نقاط/مسیر/کروکی	5000 نقطه/200 مسیر/200 کروکی در هر کروکی 10.000 نقطه
کمپانس الکترونیکی	دارد (از نوع سه محوره)
ارتفاع سنج	دارد
توانایی محاسبه مساحت	دارد





معرفی کلید های دستگاه



آنتن داخلی

کلیدها

دکمه روشن - خاموش

خروجی ارتباط با کامپیوتر (mini usb)

خروجی آنتن اکسترنال

کارت حافظه (زیر باطری)

درپوش باطری

نگه دارنده قفل کمری

قفل درپوش باطری

اطلاعات باطری

دستگاه توسط دو عدد باطری قلمی سایز AA کار می کند



نصب باطری

1. شستی درپوش پشت دستگاه را باز کنید
2. با توجه به جهت مثبت و منفی دستگاه باطری را درون دستگاه قرار دهید


3. در پوش دستگاه را سر جای خود بنشانید




نصب یا خارج نمودن کارت MicroSD

1. درپوش باطری را از پشت دستگاه بردارید.
2. کارت MicroSD را در جایگاه زیر باطری ها قرار داده و بخش بالایی کارت را فشار داده تا زمانی که احساس کنید در جای خود ثابت شده است.

طریقه روشن و خاموش کردن دستگاه

چند ثانیه کلید  را نگه داشته تا دستگاه روشن شود.

همچنین پس از روشن شدن دستگاه شما می‌توانید با فشردن یکبار دکمه  نور صفحه نمایش را تنظیم کنید

تنظیمات زبان دستگاه

وقتی برای بار اول دستگاه را روشن می‌کنیم منوی زبان های موجود بر روی دستگاه نمایش داده می‌شود که می‌توانید در زبان مورد نظر را انتخاب کنید و همچنین شما می‌توانید با فشردن دوبار دکمه menu وارد صفحه تنظیمات شده و گزینه سیستم را انتخاب کرده و از آنجا زبان مورد نظر را انتخاب می‌کنیم

Menu \ Setup \ System \ Language



Satellite / پیدا کردن ماهواره



به منطقه ای باز بروید دستگاه جی پی اس را روشن کنید دستگاه بین 30 تا 60 ثانیه طول می کشد تا سیگنال ماهواره را پیدا کند چند لحظه صبر کنید تا مختصات منطقه را به ما نمایش دهد. زمانی که سیگنال های ماهواره سبز شده باشند یعنی ارتباط با ماهواره برقرار شده است

➤ برای نمایش مختصات باید حداقل 4 سیگنال سبز شده باشد

راهنمای استفاده از کلیدها



جستجو نقطه مورد نظر	Find
جهت ذخیره کردن نقطه	Mark
خروج از صفحه قبل و یا کنسل کردن	Quit
تایید کردن و یا ورود به منو مورد نظر	Enter
وارد شدن به صفحه تنظیمات	Menu
تغییر صفحه و باز شدن صفحه جدید	Page
بزرگ یا کوچک نمودن صفحه نقشه	In - Out
کلید چندکاره / جابه جایی در صفحه منو و نقشه	Rocker





نقاط نشانه (Waypoints)

دستگاه MAP 64 S توانایی ثبت 5000 نقطه را دارد
موقعیتی که شما می‌توانید آن را ثبت یا در حافظه ذخیره کرد.

ثبت موقعیت فعلی

با استفاده از کلید Mark بلافاصله می‌توانید موقعیت فعلی خود را ثبت کرده و یک نقطه نشانه جدید ایجاد کنید. شما باید از وضعیت مطلوبی نسبت به دریافت سیگنالهای ماهواره ای برخوردار باشید.

1. کلید چندکاره (Enter) را چند ثانیه نگه دارید

2. در این قسمت می‌توان نام نقطه یا علامت آن را تغییر داد و یا با شماره پیش فرض ذخیره کرد.

3. در قسمت یادداشت (Note) شما می‌توانید توضیحاتی درباره نقطه مورد نظر ثبت کنید در غیر این صورت دستگاه در حالت استاندارد تاریخ را ذخیره میکند

4. در قسمت بعدی یعنی موقعیت (Location) مختصات مکان شما با واحد انتخابی شما نمایش داده می‌شود

5. سپس با فشردن دکمه Done نقطه را ذخیره کنید

6. همچنین شما می‌توانید با انتخاب گزینه map می‌توانید نقطه مورد نظر را در نقشه مشاهده کنید

	TAJHIZ ANDISH CASP
Note	WWW.GEOTAC.IR
Location	39 S 0539806 UTM 3954719
Elevation	1340 m
Map	Done

ویرایش نقاط



قبل از اینکه شما یک نقطه را ویرایش کنید باید آنرا ذخیره کنید

مراحل ویرایش نقاط

1. از فهرست اصلی مدیر نقاط نشانه (waypoint Manager) را انتخاب کنید

2. نقطه مورد نظر را انتخاب کنید

3. اطلاعات جدید را وارد کنید

جستجوی نقطه نشانه / Find

1. دکمه FIND را فشار دهید

2. نقطه مورد نظر را انتخاب کنید

3. حرکت را انتخاب کنید

در این حالت با فشردن دکمه PAGE می توان وارد صفحه قطب نما شده و توسط فلش قطب نما در مسیر نقطه مورد نظر

حرکت کرد

FIND/ Waypoints /Waypoint -- / GO



توقف جستجوی یک نقطه / Stope Navigation

1. دکمه FIND را فشار دهید

2. توقف پیمایش را انتخاب کنید

FIND / Stope Navigation



حذف کردن یک نقطه نشانه / *waypoint*

1. از فهرست اصلی مدیر نقاط نشانه (Waypoint Manager) را انتخاب کنید

2. نقطه مورد نظر را انتخاب کنید .

3. دکمه منو را فشار دهید

4. گزینه حذف را انتخاب کنید

در صورتی که تمایل به پاک کردن تمام نقاط دارید در قسمت مدیر نقطه نشانه دکمه منو را فشار دهید و گزینه حذف همه را انتخاب کنید یا از منو اصلی گزینه تنظیم را انتخاب و از آنجا بازنشانی و در نهایت حذف همه نقاط نشانه را انتخاب کنید

Menu / Waypoint Manager / Menu / Delete ALL

➤ نکته: نکات پاک شده به هیچ عنوان قابل بازگشت نمی باشند





مسیرها (Routes)

یک مسیر یک نقطه نشانه است که شما را به مقصد نهایی هدایت می کند

دستگاه MAP 64S توانایی ثبت 200 مسیر را دارد

نحوه ایجاد کردن یک مسیر



1. از منوی اصلی برنامه ریز مسیر (Routes Planner) را انتخاب کنید

2. اولین نقطه را انتخاب کنید توان از نقشه نقاط نشانه شهرهاو ...انتخاب کرد

3. دکمه استفاده (USE) را تأیید کنید

4. دومین نقطه را انتخاب کنید

5. مراحل 2 تا 5 را تکرار کنید تا مسیرتان کامل شود

6. دکمه Quit را فشرده تا مسیر ثبت شود

Routes /Create Route /Select First Point /Waypoints / Use / Select Next Point /.../Quit

Planner





ویرایش اسم مسیر

1. از منوی اصلی برنامه ریز مسیر (Routes Planner) را انتخاب کنید

2. تغییر نام را انتخاب کنید

3. نام جدید را وارد کنید

4. دکمه تایید را فشار دهید

Routes Planner /Route -- /Change Name / New Name

ویرایش مسیر



1. از منوی اصلی مسیر (Routes) را انتخاب کنید

2. مسیر را انتخاب کنید

3. یک گزینه را انتخاب کنید

4. یک نقطه را انتخاب کنید

5. یک گزینه را انتخاب کنید

6. مراحل 2 تا 5 را تکرار کنید تا مسیر شما تکمیل گردد

Routes Planner /Route --/Edite Route

➤ برای ایجاد یک مسیر باید حداقل دو نقطه داشته باشیم





نمایش مسیر روی نقشه

1. از منوی اصلی برنامه ریز مسیر (Routes Planner) را انتخاب کنید

2. مسیری را که می خواهید انتخاب کنید

3. مشاهده نقشه را انتخاب کنید

Routes Planner /Route --/View Map

پاک کردن یک مسیر

1. از منوی اصلی برنامه ریز مسیر (Routes Planner) را انتخاب کنید

2. مسیر مورد نظر انتخاب کنید

3. پاک کردن مسیر را انتخاب کنید

Routes Planner /Route --/ Delete Route

جستجوی یک مسیر / FIND

1. دکمه FIND را فشار دهید

2. گزینه مسیرها را انتخاب کنید

3. یک مسیر را انتخاب کنید

4. حرکت را انتخاب کنید





FIND/ Routes / Routes-- / GO



توقف جستجوی یک مسیر / Stope Navigation

1. دکمه FIND را فشار دهید

2. توقف پیمایش را انتخاب کنید

FIND / Stope Navigation



هدایت برای مسیر برگشت

1. از منوی اصلی برنامه ریز مسیر (Routes Planner) را انتخاب کنید

2. مسیری را که می خواهید انتخاب کنید

3. گزینه مسیر معکوس را فشار دهید

4. حرکت (GO) را انتخاب کنید

Routes Planner /Route --/ Reverse Route





کروکی (Tracks)

دستگاه MAP 64 S توانایی ثبت 200 کروکی به همراه 10.000 نقطه را دارد

این دستگاه مسیرهای شما را مواقعی که حرکت می کنید ثبت می کند شما می توانید

این مسیرها را ثبت کنید

مراحل ثبت یک کروکی



1. دکمه Menu را دوبار فشار دهید گزینه مدیر کروکی Track Manager را انتخاب کنید

2. کروکی فعلی را انتخاب کنید

3. ذخیره کروکی را انتخاب کنید

4. نام کروکی را وارد کنید

5. دکمه تایید را فشار دهید

Track Manager/Current Track/Save Track/Enter Name



مراحل حذف یک کروکی

1. دکمه Menu را دوبار فشار دهید گزینه مدیر کروکی را انتخاب کنید

2. کروکی مورد نظر را انتخاب کنید

3. گزینه حذف را انتخاب کنید

4. گزینه بله را انتخاب کنید

Track Manager/ -----track/Delete/Yes

روش دوم: دکمه Menu را دوبار فشار دهید گزینه تنظیم- بازنشانی - پاک کردن کروکی فعلی و در نهایت بله را انتخاب کنید

Menu/Setup/Reset/Clear Current Track

جدول ثبت کروکی

جدول ثبت کروکی ، در نقشه نشان داده شود
روش ثبت خودکار
فاصله زمان عادی
آرشیو خودکار هنگام پر بودن
رنگ

از منو اصلی وارد قسمت تنظیم سپس کروکی ها و از آنجا جدول ثبت کروکی را انتخاب کنید

1. ثبت نشود

2. ثبت نشان داده نشود

3. ثبت در نقشه نشان داده شود





روش ثبت

در این قسمت می توان نحوه ثبت نقاط در کروکی ها را تعیین کرد

1. مسافت – کروکی را بر حسب فاصله تعیین شده ذخیره می کند

2. زمان – کروکی را بر حسب زمان تعیین شده ذخیره می کند

3. خودکار – کروکی را بر حسب سرعت متغیر ذخیره می کند

فاصله زمانی

در این قسمت می توان فاصله یا زمان ثبت نقاط در کروکی را تعیین کرد

رنگ

در این قسمت می توان رنگ کروکی را تعیین کرد

جستجوی یک کروکی / FIND

شما قبل از اینکه جستجو را انتخاب کنید باید یک کروکی را ثبت و ذخیره کنید سپس مراحل زیر را انجام دهید

1. دکمه FIND را فشار دهید

2. کروکی ها را انتخاب کنید

3. کروکی ذخیره شده را انتخاب کنید

4. حرکت را انتخاب کنید

در این حالت با فشردن دکمه PAGE می توان وارد صفحه قطب نما شده و توسط فلش قطب نما در مسیر کروکی حرکت

کرد

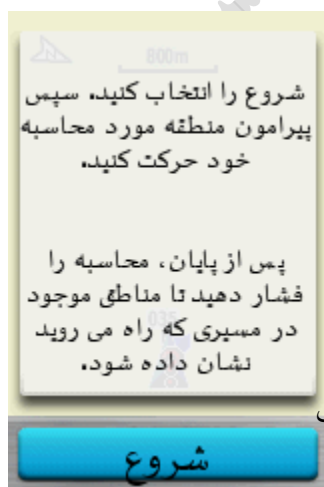


توقف جستجوی یک کروکی / Stope Navigation

1. دکمه FIND را فشار دهید

2. توقف پیمایش را انتخاب کنید

FIND / Stope Navigation



محاسبه مساحت منطقه Area Calculation

برای به دست آوردن مساحت منطقه ابتدا به صفحه ماهواره رفته از دقت دستگاه اطمینان حاصل کرده سپس وارد منو محاسبه منطقه شده و روی نقطه مورد نظر ایستاده و دکمه شروع (START) را انتخاب میکنیم و پیرامون منطقه مورد نظر یک دور کامل زده تا به نقطه شروع برسیم سپس گزینه محاسبه (Calculate) را انتخاب می کنیم تا مساحت مورد نظر به ما نمایش داده شود



استفاده از صفحه اصلی

توسط دکمه PAGE می توان صفحه دلخواه را انتخاب کرد دکمه PAGE را فشار دهید واز این قسمت گزینه منو اصلی را انتخاب کنید(دکمه menu را دوبار فشار دهید)



منو اصلی

1. تنظیم (Setup): در این قسمت می توان تنظیمات اولیه مربوط به دستگاه را انجام داد

• سیستم

GPS: که شامل سه قسمت عادی , نمایشی, WASS می باشد

زبان : در این قسمت می توان زبان دستگاه را تغییر داد

نوع باتری : در این قسمت نوع باتری استفاده شده در دستگاه را نمایش می دهد

رابط : نوع کابل خروجی دستگاه را نمایش می دهد

• نمایشگر

زمان وقفه نور زمینه : تعیین زمان خاموش شدن نور صفحه

ذخیره باتری : برای صرفه جویی در مصرف باتری

رنگ ها : این قسمت تنظیمات رنگ روز و شب دستگاه می باشد





• **آهنگ ها :** تنظیمات مربوط به نوع زنگ دستگاه را انجام می دهد

• **نقشه :** تنظیمات مربوط به نقشه را نمایش می دهد

• **کروکی ها :** تنظیمات مربوط به کروکی را نمایش می دهد

• **بازنشانی:** برای صفر کردن تایمرها، پاک کردن نقاط و یا کروکی و بازگرداندن تنظیمات به تنظیمات کارخانه کاربرد

دارد

• **ترتیب صفحه :** نحوه قرار گرفتن صفحات و اضافه کردن منو دلخواه به صفحه اصلی را انجام میدهد

• **واحدها :** برای انتخاب واحد مسافت، ارتفاع، عمق و دما و ... قابل استفاده می باشد

• **زمان :** نوع زمان (24 یا 12 ساعته) یا منطقه زمانی را می توان تغییر داد

• **قالب موقعیت :** در این قسمت می توان واحد دستگاه را درجه دقیقه، درجه اعشاری، UTM و ... تعیین کرد

• **خط مسیر فعلی :** در این قسمت می توان تنظیمات مربوط به قطب نما را انجام داد مثل کالیبره کردن قطب نما

• **ارتفاع سنج :** مربوط به تنظیمات ارتفاع سنج می باشد می توان ارتفاع را به صورت ثابت یا متغیر و یا می توان نوع

نمودار را به صورت ارتفاع زمان- ارتفاع مسافت- فشار فشارسنج- فشار محیط تغییر داد

• **مسیر یابی :** در این قسمت می توان نحوه پیدا کردن مسیر را خارج یا داخل جاده انتخاب کرد یا مسیر عبوری را

برای عابر پیاده یا ماشین و دوچرخه انتخاب کرد

2. **مدیر نقاط نشانه :** در این قسمت می توان نقاط ثبت شده را در صفحه نقشه نمایش داد یا اینکه از نقطه ای که هستیم

به نقطه انتخابی حرکت کرد

3. **برنامه ریز مسیر:** در این قسمت می توان با استفاده از نقاط ثبت شده، نقشه، عکس ها، شهرها و ... و انتخاب آنها به

ترتیب میتوان یک مسیر دلخواه را ثبت کرد

4. **نقاط نشانه نزدیکی :** در این قسمت می توان یکی از گزینه های نقاط ثبت شده، نقشه، عکس ها، شهرها و ... را انتخاب

و سپس شعاع مورد نظر را انتخاب کرده و انجام شد را تایید کنید مثلا شما نقطه ای را انتخاب کرده اید و شعاع را

10 متر انتخاب کرده اید شما هر زمان به شعاع 10 متری این نقطه نزدیک شوید دستگاه شروع به آلازم زدن می کند

5. **مدیر کروکی** : در این قسمت می توان تنظیمات مربوط به کروکی مثل حذف کروکی , نمایش کروکی و را انجام داد

6. **به اشتراک گذاری بی سیم** : در این قسمت می توان اطلاعات را به دستگاه دیگر ارسال و یا از دستگاه دیگر دریافت کرد

7. **مسیر فعال** : در این قسمت اگر گزینه جستجو فعال باشد می توان مسیر را به صورت پیشرفته پیگیری کرد

8. **میانگین نقطه نشانه** : می توان به منظور افزایش دقت مکانی یک نقطه، از نقطه نشانه جدیدی که ساخته اید میانگین گیری نمایید

9. **تعیین هدف و رفتن** : در این قسمت می توان جهت حرکت را نسبت به زاویه مورد نظر قفل کرده و به سمت آن حرکت کرد

10. **تغییر نمایه** : در این قسمت می توان نمایه دستگاه را به صورت دلخواه تغییر داد

11. **محاسبه منطقه** : با انتخاب این گزینه می توان مساحت منطقه را بدست آورد به این ترتیب که در نقطه ابتدا ایستاده و شروع را کلیک می کنیم و دور منطقه ای که مساحت انرا نیاز داریم حرکت می کنیم پس از پایان محاسبه را انتخاب می کنیم که در نهایت مساحت منطقه را به ما نمایش می دهد

12. **PHOTO VIEWER**: در این قسمت می توان عکس ها را مشاهده کرد

13. **تقویم**: نمایش تقویم

14. **ماشین حساب** : ابزار ماشین حساب

15. **خورشید و ماه**: زمان طلوع و غروب خورشید را نمایش می دهد

16. **ساعت زنگ دار** : با انتخاب ساعت دلخواه دستگاه در این ساعت شروع به زنگ زدن می کند

17. **شکار و ماهیگیری**: نسبت به دما و فشار هوا بهترین موقعیت برای ماهیگیری را نمایش می دهد

18. **کرونومتر**

19. **ماهواره**





نقشه / Map

با انتخاب این قسمت صفحه نقشه نمایش داده می شود اگر دستگاه هنوز آنتن نداده باشد آخرین مختصات نمایش داده میشود و

یک علامت سوال تا وقتی که دستگاه به طور کامل به ماهواره ها وصل شود روی نقشه نمایش داده می شود. در زمانی که

دستگاه به ماهواره ها وصل شود علامت سوال حذف شده و می توان موقعیت خود را بر روی نقشه مشاهده کرد.

توسط دکمه in و out می توان بزرگنمایی نقشه را کم و زیاد کرد در صفحه نقشه با فشردن یکبار دکمه MENU می توان

وارد تنظیمات نقشه شد.

از سرگیری پیمایش : آخرین نقطه ای که ما توسط دکمه FIND انتخاب کرده ایم را نمایش می دهد

نقشه را تنظیم کنید : تنظیمات مربوط به نقشه را انجام می دهد

اندازه گیری مسافت : جابجایی مکان نما فاصله محل فعلی تا محل قرارگرفتن مکان نما را نمایش میدهد

بازیابی پیش فرض : تنظیمات بصورت اولیه خود باز می گردد





قطب نما

با انتخاب این گزینه می توان شمال ، جنوب، غرب و شرق منطقه را بدست آورد البته در مواقعی که ما گزینه FIND را انتخاب می کنیم یک فلش مسیر ما را نسبت به نقطه هدف روی قطب نما نمایش می دهد

در صفحه قطب نما با فشردن یکبار دکمه MENU می توان وارد تنظیمات قطب نما شد

تعیین هدف و رفتن : می توان با استفاده از فلش موجود حرکت خود را با زاویه دلخواه تغییر داد

تغییر زمینه اطلاعات : در این قسمت می توان گزینه های موجود در بالای قطب نما مثل سرعت، مسافت تا گردش بعد و... را تغییر داد

از سر گیری پیمایش : آخرین نقطه ای که ما توسط دکمه FIND انتخاب کرده ایم را نمایش می دهد

تغییر داشبورد : حالت نمایش قطب نما را بصورت دلخواه تغییر می دهد

مشاهده حافظه جغرافیایی : حافظه جغرافیایی موجود را به ما نمایش می دهد



کالیبراسیون قطب نما : در این قسمت می توان قطب نما را کالیبره کرد

تنظیم خط مسیر فعلی نقشه : تنظیمات کلی قطب نما می باشد





رایانه سفر

در این قسمت می توان اطلاعات مربوط به مسافت طی شده، سرعت، زمان جابه جایی و غیره را مشاهده کرد البته دستگاه تا زمانی که به ماهواره ها وصل نشود این اطلاعات را نمایش نمی دهد و در صورت وصل شدن به ماهواره ها اطلاعات را بصورت خودکار به ما نمایش می دهد

در صفحه رایانه سفر با فشردن یکبار دکمه **MENU** می توان وارد تنظیمات رایانه سفر شد

بازنشانی : مواقعی که می خواهیم مسافت طی شده از یک نقطه را شروع کنیم ابتدا باید اطلاعات قبلی را پاک کنیم با انتخاب گزینه بازنشانی وارد این قسمت شده و قسمت بازنشانی اطلاعات سفر را انتخاب کرده بله را تایید می کنیم و شروع به کار میکنیم



نمودار ارتفاع: در این قسمت ارتفاع دستگاه از سطح دریای آزاد به صورت پیش فرض به ما نمایش داده می شود

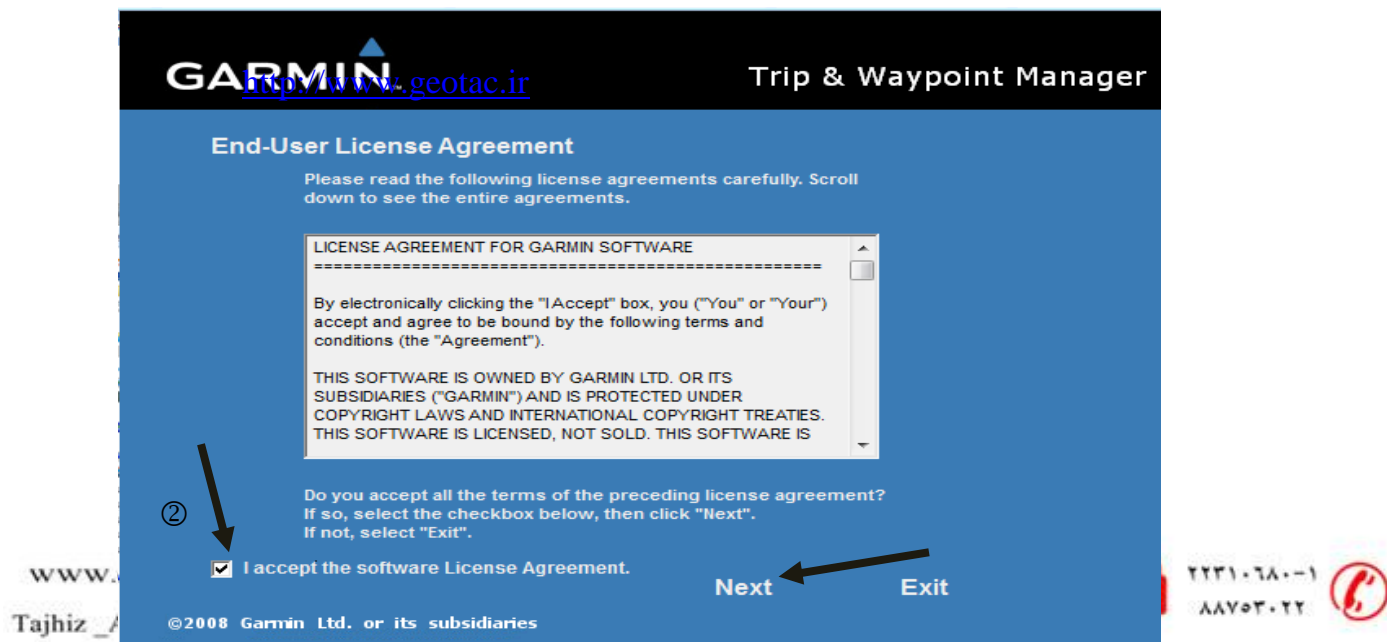
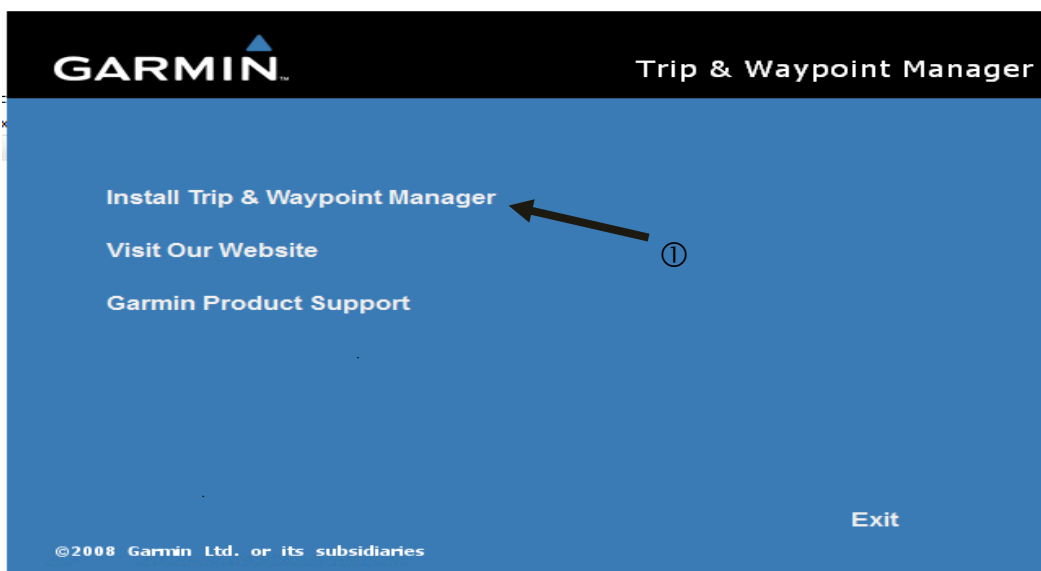
حافظه های جغرافیای (Geocache)



از آیکون Geocache برای مشاهده لیست موقعیتهای Geocache که با استفاده از دستگاه GPS MAP 64S ایجاد شده یا از کامپیوتر بازخوانی شده است استفاده می شود. یک محلی است با یک نماد خاص که به آن نسبت داده شده و آن را از بقیه متمایز می کند.

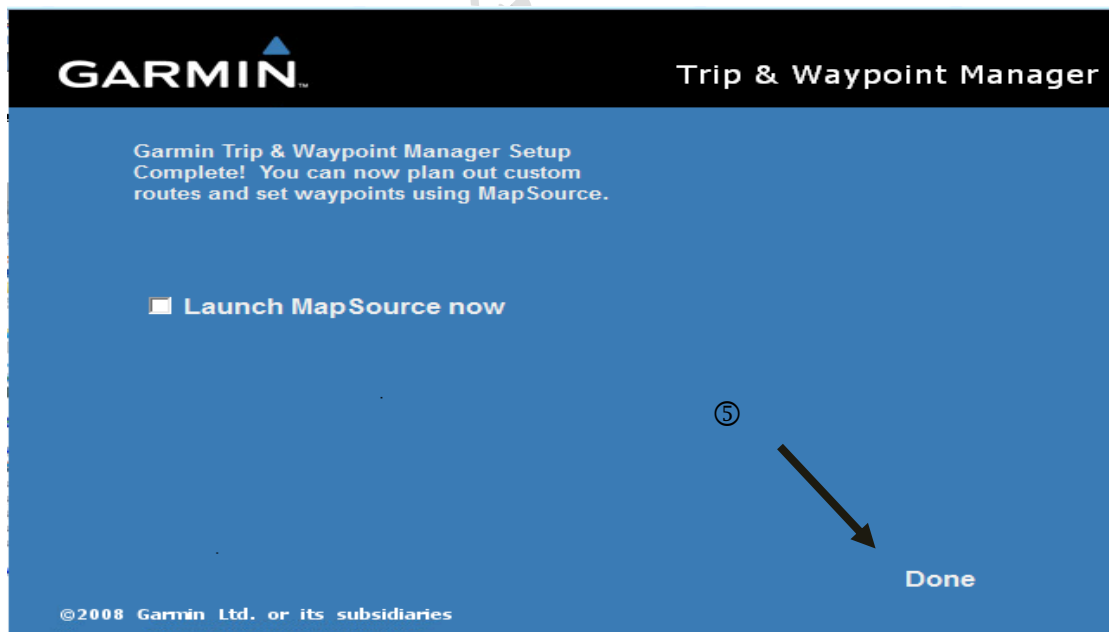
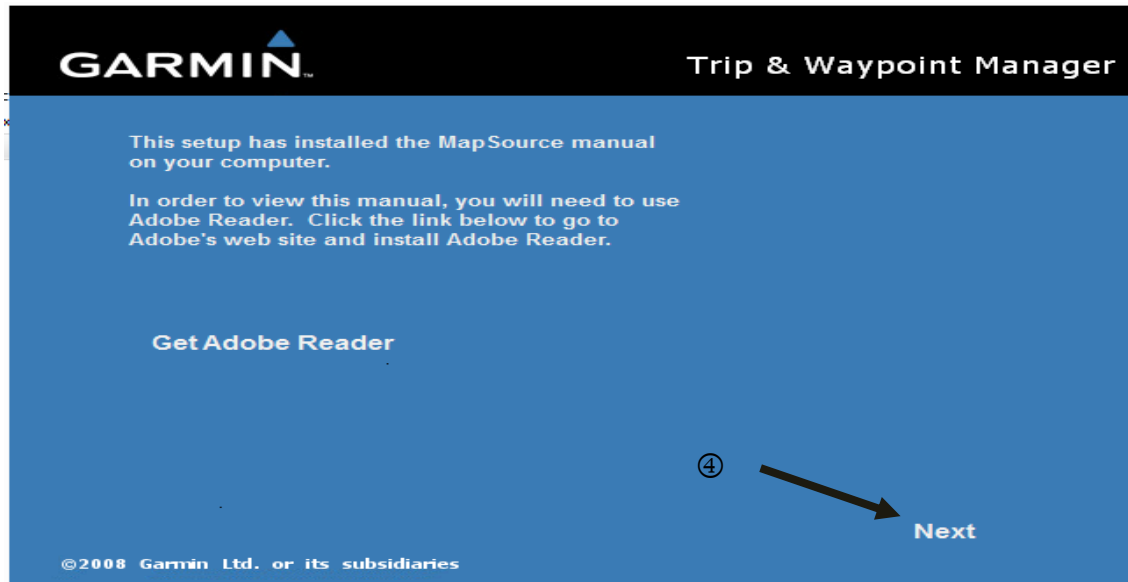
نحوه تخلیه دستگاه توسط نرم افزار Map Source

نصب نرم افزار Map Source : نرم افزار Map Source را از DVD شرکت تجهیز اندیش کاسپین یا از آدرس www.geotac.ir دانلود کرده و مراحل زیر را انجام دهید
ابتدا روی فایل Setup.exe کلیک کرده تا صفحه زیر باز شود.



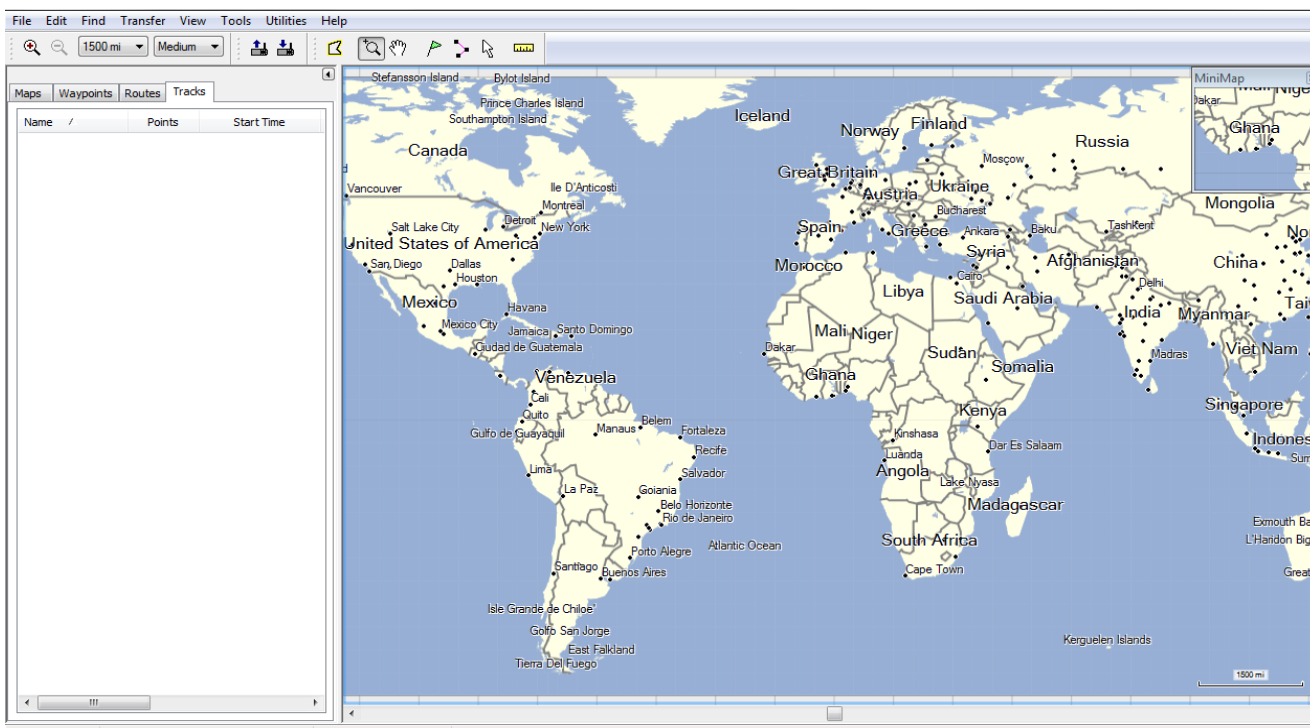


③

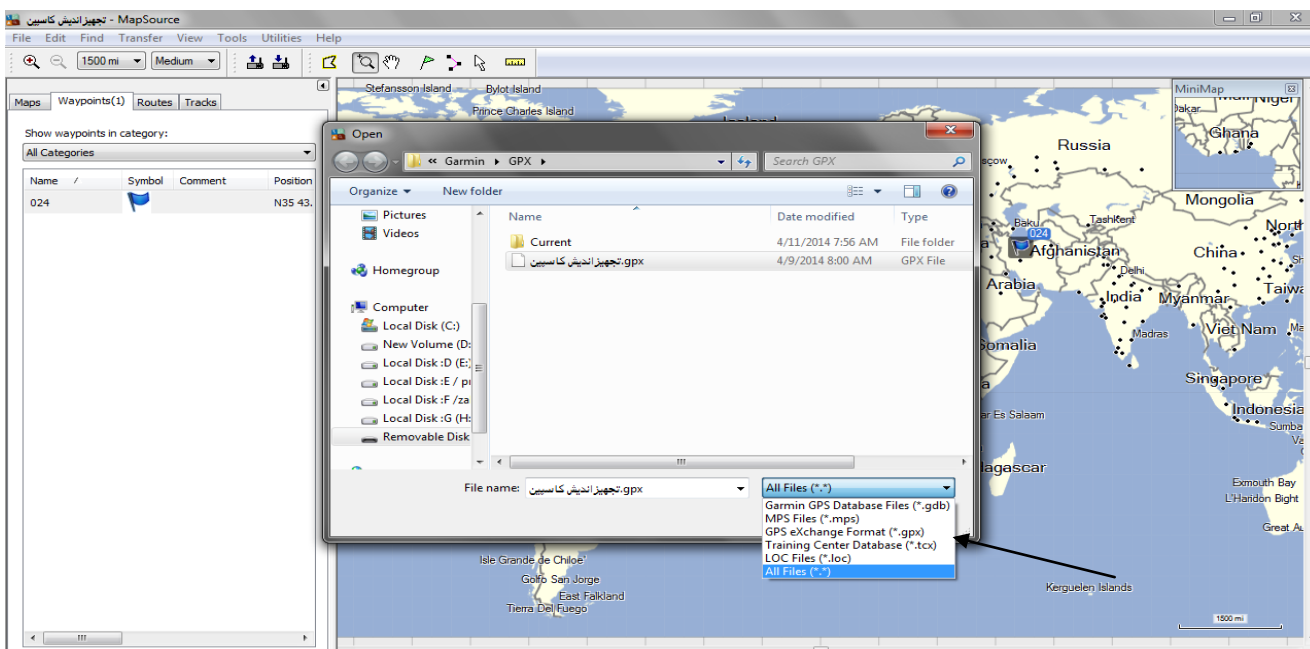




پس از نصب نرم افزار با استفاده از کابل تخلیه usb به کامپیوتر متصل شده و سپس نرم افزار Map Source را باز کرده



برای تخلیه نقاط نشانه، کروکی ها و مسیرها روی گزینه File کلیک کرده گزینه open را انتخاب می کنیم سپس از computer فایل map64s را باز کرده و روی garmin کلیک کرده و در نهایت فایل gpx را انتخاب کرده و مطابق شکل زیر All file و عملیات مورد نظر را انتخاب می کنیم





را انتخاب (Reseive From Device)

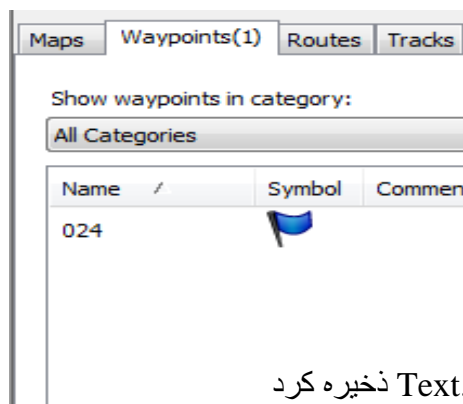


همچنین میتوانیم از نرم افزار Map Source اجرا شده قسمت
کرده و گزینه Find Device را کلیک می کنیم مانند شکل



2- مدل دستگاه

3- دکمه Recive را کلیک می کنیم



1. Maps: نقشه را نشان میدهد

2. Waypoints: نقاط ذخیره شده را نمایش می دهد

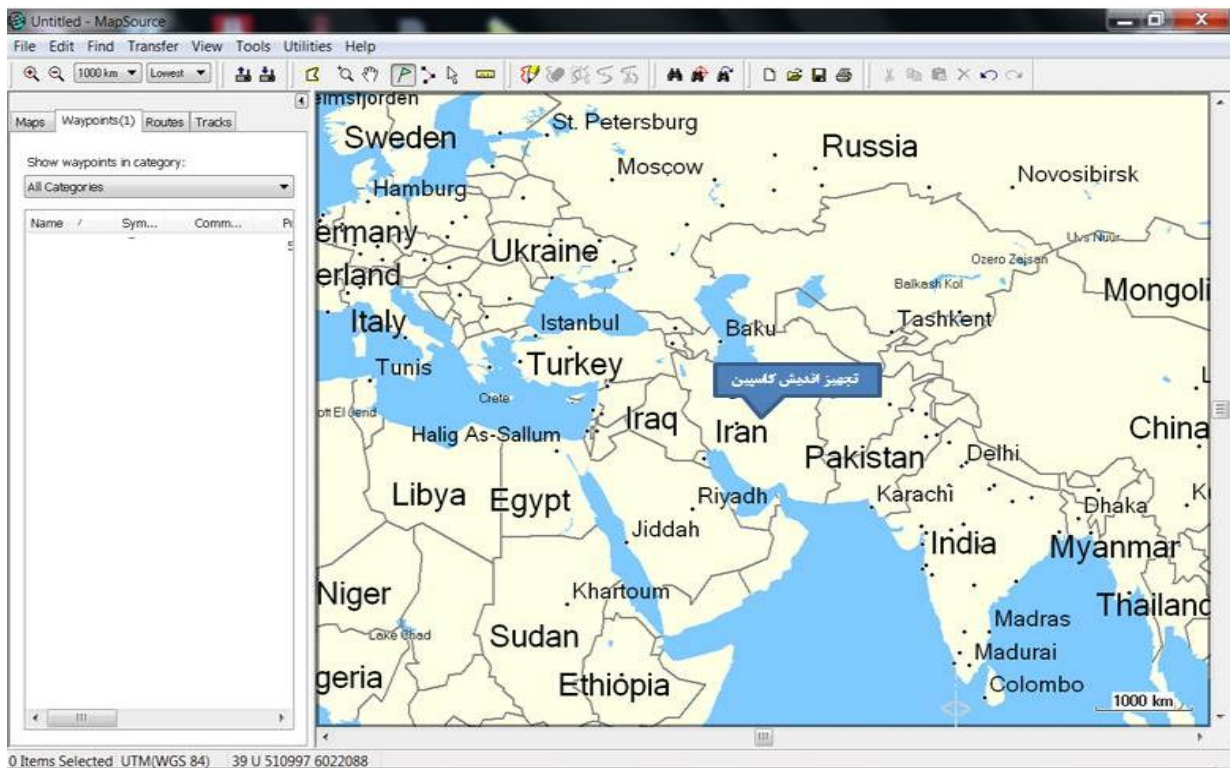
3. Routes: مسیر های ذخیره شده را نمایش می دهد

4. Tracks: ردپا ذخیره شده را نمایش می دهد

اطلاعات تخلیه شده توسط نرم افزار را می توان با پسوندGpx .Text.Dxf ذخیره کرد



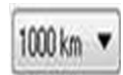
برای نمایش نقطه مورد نظر روی نقطه کلیک کرده سپس راست کلیک کرده و گزینه Show Selected Waypoint On Map را انتخاب کرده.



برای بزرگ و کوچک کردن جزئیات نقشه مورد استفاده قرار می گیرد



مقیاس نمایش نقشه می باشد



برای نشان دادن جزئیات نقشه مورد استفاده قرار می گیرد اگر بر روی highest باشد نقشه با بیشترین جزئیات نمایش داده می شود



از این قسمت برای تخلیه و ارسال اطلاعات از دستگاه مورد استفاده قرار می گیرد



با انتخاب این قسمت می توان قسمتی از نقشه را انتخاب کرد



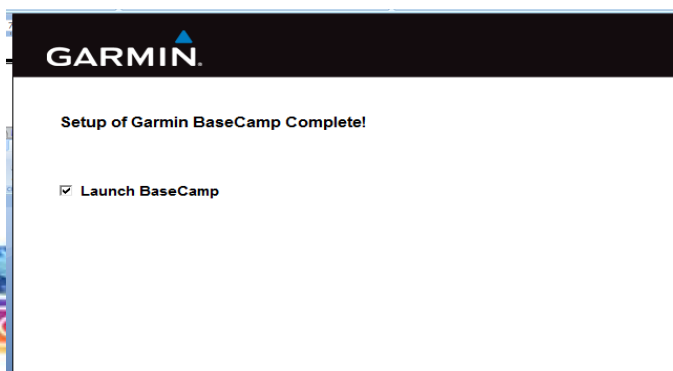
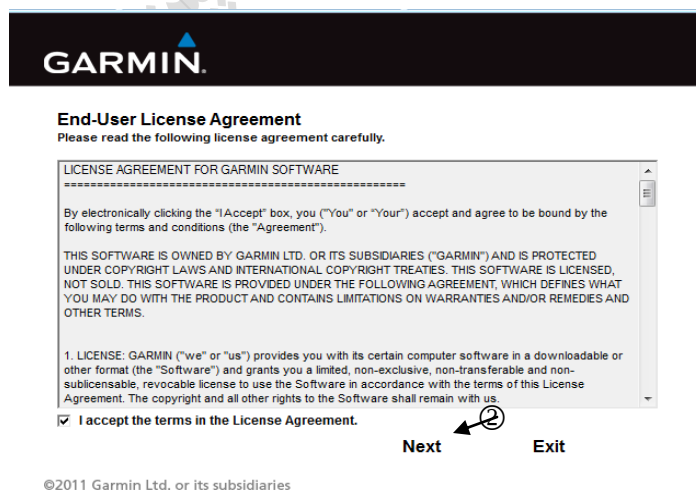
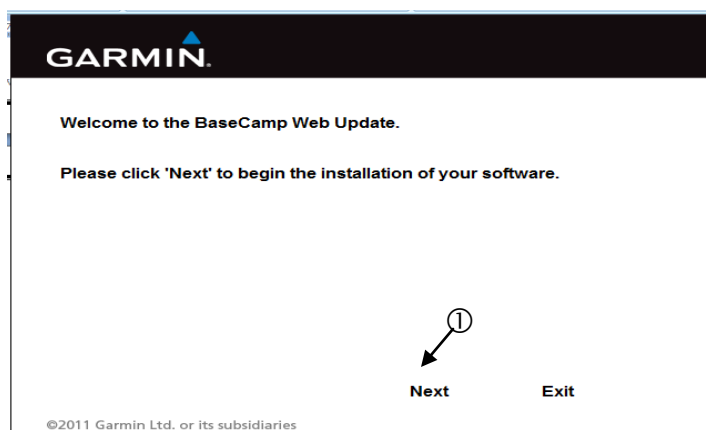


نحوه تخلیه دستگاه توسط نرم افزار BaseCamp

نصب نرم افزار Map Source : نرم افزار BaseCamp را از DVD شرکت تجهیز اندیش کاسپین یا از سایت شرکت به

آدرس www.geotac.ir دانلود کرده و مراحل زیر را انجام دهید

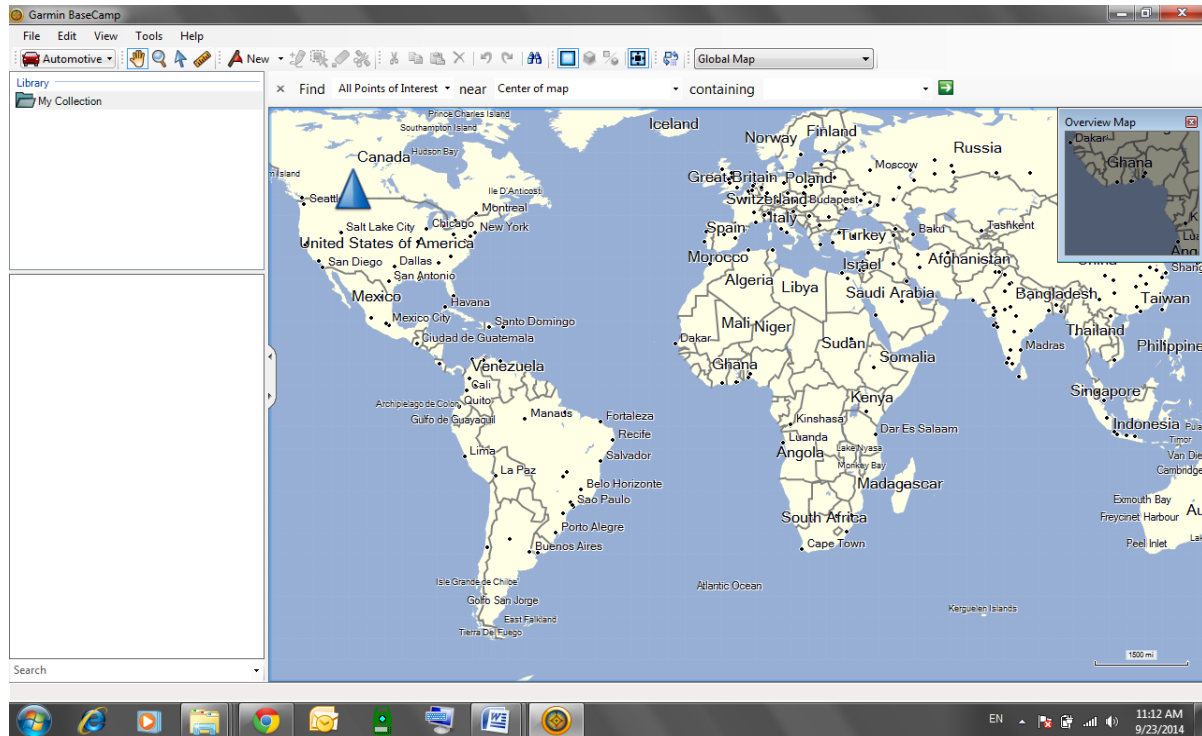
ابتدا روی فایل **exe** کلیک کرده تا صفحه زیر باز شود.





③ →

با استفاده از کابل تخلیه usb به کامپیوتر متصل شده و سپس نرم افزار BaseCamp را باز کرده



دستگاه را روشن کرده و صبر می کنیم تا نرم افزار به صورت اتوماتیک دیتا ها را لود کند و کلیه نقاط ، مسیر و کروی ها را نشان دهد.

